

FlexNyt

Indhold

- **Pleje af græs- og naturarealer:** Hvis din forpagtningskontrakt er blevet annulleret pga. PFAS kan dit tilsagn bortfalde uden tilbagebetalingskrav
- **Du kan ikke søge om tilskud til miljø- og klimavenligt græs på arealer med solceller**
- **Fra den 20. april må hønsene igen komme ud i det fri**
- **Vurderingsstyrelsen ændrer vurderingskategorien af din ejendom**
- **Ukrudtsbekæmpelse i græsmarker**
- **Vår- og engbrandbæger**
- **Husk alt det du skal nå i haven**

Mark

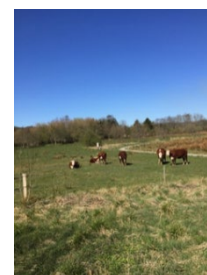
Pleje af græs- og naturarealer: Hvis din forpagtningskontrakt er blevet annulleret pga. PFAS kan dit tilsagn bortfalde uden tilbagebetalingskrav

Mistanke om forurening med PFAS på statslige arealer betyder, at en række forpagtningsaftaler er blevet annulleret. Hvis du har et tilsagn om pleje af græs- og naturarealer på disse arealer, kan tilsagnet bortfalde uden tilbagebetalingskrav, hvis du indsender det blå producent-skifteskema.

Naturstyrelsen har annulleret forpagtningskontrakterne for ca. 3.000 ha statslige naturområder, hvor der er konstateret PFAS, og hvor risiko for forurening i første omgang ikke har kunnet afvises. Læs mere [her](#).

Hvis din forpagtning er blevet annulleret på et af de berørte arealer, og du har tilsagn om pleje af græs- og naturarealer til arealet, kan tilsagnet bortfalde uden krav om tilbagebetaling af tidligere udbetalt tilskud. Du skal indsende skemaet "Overdragelse uden producent-skifte af tilsagn" (blåt producent-skifteskema), hvor du angiver, at tilsagn om pleje af græs- og naturarealer for de berørte arealer skal ophøre. Du kan finde skemaet i [TastSelv](#).

Hvis forpagtningerne er blevet annulleret inden fællesskemafristen 28. april 2023, skal producent-skifteskemaet indsendes i Tast selv senest 23. maj 2023.



Du kan ikke søge om tilskud til miljø- og klimavenligt græs på arealer med solceller

Læs om, hvorfor du ikke kan søge om tilskud til miljø- og klimavenligt græs på arealer med solceller, og hvad du skal gøre, hvis du alligevel har søgt om tilskuddet.

Du kan søge om tilskud til miljø- og klimavenligt græs, hvis du ikke jordbearbejder på græsarealer forud for og i selve støtte-året. Tilskuddet kompenserer for det tab, som det medfører, at du ikke må jordbearbejde.



Ordningen udelukker derfor en række arealer, hvor der i forvejen er forbud mod jordbearbejdning. Du kan altså, ifølge EU-reglerne, kun få tilskud til miljø- og klimavenligt græs, når der er et kompensationsbehov på arealet, fordi du ikke må jordbearbejde.

Derfor kan du ikke få tilskud til miljø- og klimavenligt græs, når du har solceller

Når du har solceller på et areal, vil du som udgangspunkt ikke jordbearbejde græsarealet. Derfor kan du ikke blive kompenseret med tilskud til miljø- og klimavenligt græs. Når du har solceller på et areal, så er det på grund af solcellerne, at du ikke jordbearbejder arealet – og altså ikke på grund af bio-ordningen miljø- og klimavenligt græs.

Se [her](#) hvad du skal gøre, hvis du alligevel har søgt.

Fjerkræ

Fra den 20. april må hønsene igen komme ud i det fri

Torsdag den 20. april fjernede Fødevarestyrelsen kravet til professionelle fjerkræavlere om, at deres fugle skal være enten lukket inde eller under tag eller fuglenet. Samtidigt bliver det fra torsdag igen tilladt at tage til udstillinger med høns og andet fjerkræ.



Dermed slutter knap fem måneder, hvor fjerkræ fra økologiske besætninger og frilandsbesætninger har været indelukket for at undgå, at dyrene bliver smittet med den smitsomme fugleinfluenza, H5N1.

Fødevarestyrelsen ophæver både kravet om indelukning, overdækning og forbud mod udstillinger. Beslutningen er baseret på Dansk Veterinær Konsortiums vurdering af risikoen for fugleinfluenzasmitte fra de vilde fugle. Overvågning viser, at forekomsten af fugleinfluenza blandt både vilde fugle og fugle i fangenskab er dalet i både Danmark og resten af i Europa.

Læs mere [her](#).

Sidste: den 26. april blev en stor hønsebesætning ved Augustenborg ramt af fugleinfluenza. Det giver ikke umiddelbart grund til, at dyrene igen skal være inde/overdækket, men hold øje med dagspressen da situationen hurtig kan ændre sig.

Læs mere [her](#).

Info

Vurderingsstyrelsen ændrer vurderingskategorien af din ejendom

Men Vurderingsstyrelsens nye ejendomsvurdering har ikke ændret ejendommens notering ifølge landbrugsloven.



Ændringen i ejendomsvurderingen sker som følge af ny ejendomsvurderingslov. Dette har ikke nogen indflydelse på din ejendoms notering efter landbrugslovgivningen.

Her er det fortsat ejendommens notering i Geodatastyrelsens matrikelregister som landbrugsejendom, der er afgørende. Noteringen bestemmer, at ejendommen reguleres efter landbrugslovens regler. Herunder gælder også reglerne om bopælspligt.

En ændring af ejendommens vurderingskategori medfører ikke, at ejendommens notering som landbrugsejendom i matriklen kan ændres. Det er fortsat landbrugslovens hovedprincip, at ejendomme over 2 ha er noteret som landbrugsejendom.

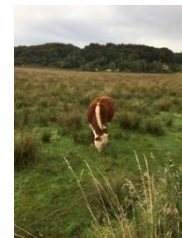
Læs mere [her](#).

Mark

Ukrudtsbekæmpelse i græsmarker

Ukrudt i græs- og kløvergræs

I ældre, varige marker, hvor der afgræsses, kan der være behov for en indsats mod ukrudt. Den mest effektive pleje består i, at der gennemføres et eller flere slæt eller afpudses, så græsser ved hurtig genvækst får fortrin frem for lysesiv, mosebunke, brandbæger, tidsler, stor nælde og andre ukrudtsarter. Kruset skræppe har så stor konkurrenceevne i forhold til græsset, at den sammen med engbrandbæger må ses som den mest besværlige ukrudtsart i på græsarealer.



De fleste græsmarker kan "rettes op" gennem intensiv pleje. Hvor afgræsning/slæt ikke er tilstrækkeligt, kan det være aktuelt at foretage kemisk eller mekanisk bekæmpelse.

Kemisk ukrudtsbekæmpelse

Vær opmærksom på at en del græsarealer kan være omfattet af et forbud mod brug af sprøjteplante-beskyttelsesmidler. Det gælder som eksempelvis;

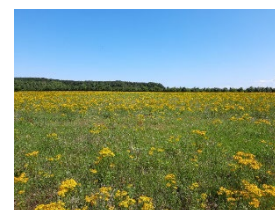
- §3-arealer
- Arealer anmeldt som brak, markbræmmer og småbiotoper
- 3 meters bræmmer
- Arealer i visse tilskudsordninger som f.eks. pleje af græs- og naturarealer.

Der er ikke forbud mod at bruge plantebeskyttelsesmidler i de to et-årige bioordninger Miljø- og klimavenlig græs samt Ekstensivering med slæt, udover at græsplantedækket skal opretholdes i hele kalenderåret. Græsmarker, der indgår i disse tilskudsordninger, må derfor hverken nedvisnes eller omlægges indenfor kalenderåret.

Med hensyn til valg af kemikalie og sprøjtefrister kontakt din planteavlskonsulent.

Vår- og engbrandbæger

Engbrandbæger har haft fremgang både på flerårige græsmarker og på naturarealer, grøftekanter og ruderater. På græs bortselektorer dyrene normalt engbrandbæger, men i ensilage og hø har de ikke denne mulighed.



Engbrandbæger er to-til-flerårig. Engbrandbæger spirer primært frem om foråret og bruger det første år til at danne en roset. Blomstringen sker i juli-august i plantens 2. leveår.

Hvor der er vår- eller engbrandbæger på udyrkede naboarealer, kan det være hensigtsmæssigt at begrænse spredning af frø fra disse planter ved at slå arealerne. Braklagte arealer må slås selektivt i forbudsperioden for slåning 1. maj til 31. juli, såfremt giftige ukrudtsarter som brandbæger forekommer. Det afslåede plantemateriale må ikke fjernes fra marken. Slåningen skal ske før frøsætning, dvs. i april-maj, hvor der er vårbrandbæger og i begyndelsen af juli, hvor der er engbrandbæger.

Haven

Husk alt det du skal nå i haven

Her får du den så-kalender, som Peter Norris selv anvender, når han dyrker sin køkkenhave intensivt med op til 2-3 afgrøder på samme plads i løbet af én sæson.

I Haveselskabets magasin HAVEN i november/december 2015 kunne du læse en stor artikel om Peter Norris' køkkenhave, som dækker familiens forbrug af grøntsager næsten hele året.



Se så kalenderen i Haveselskabets nyhedsbrev [her](#).
