

# FlexNyt

## Indhold

- **Aflug flyvehavre og undgå spredning**
- **Bekæmp kæmpebjørneklo effektivt**
- **Forebyg skadedyr i kornlageret**
- **Vær opmærksom på indvoldsorm**
- **Tjek udlæg efter grønbyg (grønkorn)**
- **Få tilskud til nye vådområder**
- **Regler for slåning af støtteberettigede arealer med græs, brak og randzoner**

## Mark

### Aflug flyvehavre og undgå spredning

I løbet af de næste uger, hvor kornafgrøderne vil være gennemskredet, har du de bedste betingelser for at finde flyvehavren, så en effektiv aflugning kan ske. Gå systematisk gennem markerne ved f.eks. at følge de anlagte kørespor. Planterne skal luges op med rod, ellers kan planten udvikle nye skud. Hvor der findes flyvehavre, bør lugningen gentages efter 10-14 dage for at få "efternølerne" med. Benyt også lejligheden til at afluge pionerer af besværlige græsser som f.eks. ital. rajgræs og agerrævehale, hvor dette er muligt.

Alle marker skal ses efter – også brakarealer, sprøjtefrie zoner og vandløbsbræmmer. En kikkert er et godt hjælpemiddel ved afsøgning for flyvehavreplanter.

I flyvehavrebekendtgørelsen er der en række bestemmelser om oplysningspligt og håndtering af afgrøder fra arealer med flyvehavre:

- Du skal oplyse køber af afgrøder om forekomst af flyvehavre
- Sker høst med maskinstation, skal denne oplyses om forekomst af flyvehavre
- Ved salg og bortforpagtning skal der oplyses, om der forekommer flyvehavre
- Halm og andet materiale, som formodes at indeholde levedygtige flyvehavrekerner, må ikke sælges eller overdrages til andre
- Produkter til konsum eller foder, som formodes at indeholde flyvehavre, må ikke overdrages til endelig bruger, med mindre det er konstateret fri for flyvehavre eller behandlet, så flyvehavrekerner ikke er spiredygtige



- Høstmaskiner, der har været anvendt i afgrøder med flyvehavre, skal renses, før de anvendes i andre afgrøder
- Transport af varer med indhold af flyvehavre skal ske således, at spredning af flyvehavre ikke forekommer. Det vil i praksis sige overdækket.

Flyvehavre er ikke længere omfattet af krydsoverensstemmelse (KO)

Kilde: *Plantenyt 2365*

---

## Bekæmp kæmpebjørneklo effektivt

Kæmpebjørneklo bekæmpes nemmest, når planterne er nemme at se i landskabet og stadig er mindre end 50-75 cm. På det tidspunkt kan både kemisk og mekanisk bekæmpelse udføres med mindst mulig risiko for berøring af planterne.

Bekæmpelse af kæmpebjørneklo er en langsigtet kamp over 6-8 år for etablerede bestande. Det skyldes ikke mindst, at frø vil fortsætte med at spire frem over 4-6 år, indtil jordens frøbank er udtømt.

Der findes som udgangspunkt fire forskellige bekæmpelsesmetoder:

- Afgræsning
- Slåning
- Rodstikning
- Kemisk bekæmpelse



### Afgræsning

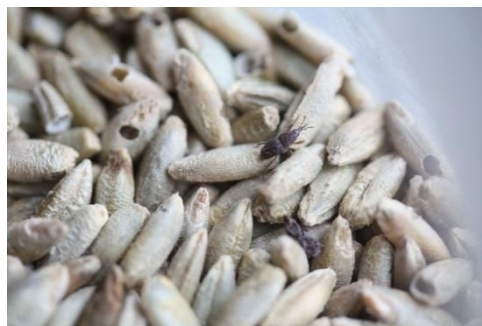
Afgræsning er den mest effektive måde at bekæmpe kæmpebjørneklo på. Især får, men også kødkvæg, spiser gerne de grønne planter, og tager ikke skade af planternes saft. Har du et større areal med kæmpebjørneklo, kan det derfor være en fordel at lade det afgræsse i en periode, hvis det er muligt på arealet.

Kilde: *Plantenyt 2351*

---

## Forebyg skadedyr i kornlageret

Rengør kornlageret grundigt nu, hvor beholdningerne er små, og før den nye høst tages ind. Kornsnudebiller og andre skadedyr kan gøre skade på det lagrede korn i kornsiloer og andre lagerrum. For at forebygge angreb skal kornlageret derfor rengøres grundigt nu, hvor beholdningerne er små, og før den nye høst tages ind. Alt gammelt korn og melstøv fjernes fra både silo og lagerrum og fra de tilhørende transport- og indtagningsfaciliteter. Det er vigtigt at foretage en god rengøring med kost og støvsuger før en eventuel kemisk bekæmpelse.



### Kornsnudebiller

Læs mere om evt. kemiske bekæmpelse på [www.landbrugsinfo.dk/Planteavl](http://www.landbrugsinfo.dk/Planteavl). Siden kræver adgang til LandbrugsInfo.

---

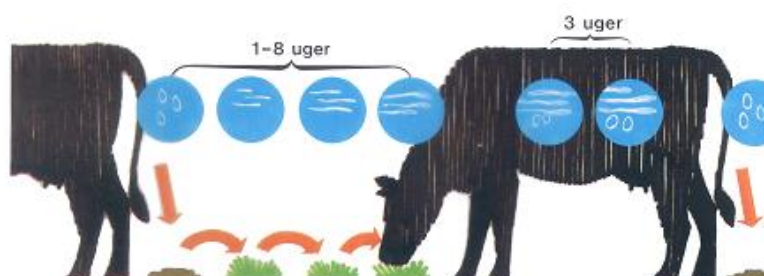
**Kvæg**

**Vær opmærksom på indvoldsorm**

Vi er ved at nærme os årstiden for indvoldsorm. Især nu, hvor der er meget fugtighed.

Vær især opmærksom på lungeorm. Det er ikke altid umiddelbart let at konstatere, om der er et problem. Men hvis dyrene er forpustede, hvis du jager lidt med dem, eller hvis de har tør hoste (lyder som tobakshoste), så bør du kontakte dyrlægen. Lungeorm er især et problem på våde arealer. Lungeorm kan være et ganske dyrt bekendtskab, hvis du venter for længe! Lungeorm giver ikke livsvarig immunitet, så det er altså ingen garanti for, at dyrene ikke får lungeorm, selvom man havde dem sidste år.

**Løbe-tarmorms livscyklus**



Ligeledes skal der holdes øje med løbetarmorm. Det er bedst, hvis du kan sætte førstegangsgæssende dyr på rene marker – altså marker, hvor der ikke gik dyr i 2015. Det er der bare ikke ret mange, som har mulighed for. Derfor skal du holde øje med sine dyr. Man skal holde øje med utrivelighed og diarré, som tager til.

**Forløb af lungeormudbrud**



Det er muligt for dyrlægen ud fra en gødningsprøve at tælle ormeæg og ud fra dette at fastlægge en behandling. Angreb af indvoldsorm skal ikke undgås 100%, da et lille angreb giver immunitet, og denne immunitet er livsvarig. Derfor kan en for effektiv behandling bevirke, at også voksne dyr kan få indvoldsorm.

## Mark

### Tjek udlæg efter grønbyg (grønkorn)

Grønbyggen er de fleste steder ved at være væk, og det nye udlæg er på vej. Det våde og kolde vejr har den fordel, at det nye udlæg ikke tager skade af stærk sol og tørke. Men alligevel skal du gå en runde i marken og tjekke, om der er tilstrækkelig med græsmarksplanter i den nye mark. Hvis græsmarken skal bruges til afgræsning, skal der mindst være 30-40 græsmarksplanter pr. meter sårække. Med græsmarksplanter menes der både kløver og græsplanter!

Hvis marken hovedsageligt skal bruges til slæt, skal der være 20-25 græsmarksplanter pr. meter sårække. At der er forskel, skyldes, at der er nogle andre sorter af græs og kløver, som anvendes til slæt.

Ukrudt kan være et problem, men er det sjældent. Hvis det kun drejer sig om frøkrudt, vil en afgræsning og en afpudsning som regel være tilstrækkelig. Er marken derimod befængt med f.eks. skræpper, kan det være nødvendigt at lægge marken om igen. Det kan gøres i efteråret. Det er kun marker, hvor der udbringes under 1,7 DE/ha i husdyrgødning, man må efterårsudlægge græs.

---

## Info

### Få tilskud til nye vådområder

Naturstyrelsen har den 8. juni 2016 offentliggjort en ny tilskudsordning, hvor der over de næste seks år er afsat 1,6 milliarder kr. til lodsejere, der frivilligt vil lægge arealer til nye vådområder. Bemærk, at lodsejere ikke direkte kan ansøge, men ansøgningen skal gå igennem kommunen.

Lodsejere, landmænd og rådgivere kan læse pjecen [Kend processen i et vådområdeprojekt](#), som giver et hurtigt indblik i dét, der indgår i et vådområdeprojekt. Pjecen kan sendes til lodsejere direkte på PDF, eller den kan frit trykkes af alle.

Der er rigtig mange muligheder, når der skal etableres vådområdeprojekter, tilskud til fastholdelse i 20 år, jordfordeling, salg og forkøbsret. En af de store fordele er, at alt er 100 procent finansieret af EU og staten. Det er derfor et af de mest omkostningseffektive miljøtiltag, som landbruget kan gennemføre.

Læs mere: [www.landbrugsinfo.dk/Miljoe](http://www.landbrugsinfo.dk/Miljoe).

## Regler for slåning af støtteberettigede arealer med græs, brak og randzoner

### Oversigt over slåningsreglerne

Støtteberettiget areal anmeldt som:	Krav til årlig slåning	Slåningsperiode	Forbudsperiode	Må afslået materiale fjernes?
<b>Græsarealer</b> omdriftsgræs permanent græs	Mindst én gang	1. juni - 15. sept.	Nej	Ja
<b>Græsarealer med tilsagn om 5 årig pleje af græs</b> ( <a href="#">læs mere om støtteordningen her</a> )	Mindst én gang	21. juni - 15. sept.	Ja. Arealer med tilsagn må ikke slås i perioden 1. maj - 20. juni	Ja (skal fjernes)
<b>Slåningsbrak</b> MFO-slåningsbrak, kode 308 Udyrket areal v. vandboring, kode 309 Slåningsbrak, kode 310 MFO-udyrket areal ved vandboring, kode 323 Arealer med miljøtilsagn *, kode 312, 313, 317, 319 og 320	Mindst én gang	1. august - 15. sept.	Ja. 1. maj - 31. juli.	Nej**
<b>Randzoner og 2 meter bræmmer</b> Frivillige MFO-randzoner (anmeldt som en del af den tilstødende mark)	Mindst én gang	Følger reglerne for græs: 1. juni - 15. sept.	Nej	Ja

\*) Arealer med miljøtilsagn, hvor der er søgt grundbetaling og anmeldt med afgrødekoderne 312, 313, 317, 319 og 320 indgår automatisk som MFO-brakarealer. Aktivitetskravet for slåningsbrak skal overholdes, for at disse arealer er støtteberettiget til grundbetaling og MFO. Hvis der søges støtte på baggrund af undtagelsesbestemmelsen under artikel 32, skal man slå de arealer, der fysisk kan slås.

\*\*\*) Afslået plantemateriale må dog fjernes ved bekæmpelse af giftige, aggressive eller uønskede plantearter.

Slåning kan erstattes af afgræsning for arealer med græs og frivillige MFO-randzoner

Ved afgræsning er det en betingelse, at arealerne fremstår anvendt til afgræsning 15. september. Det betyder, at mere end 50 pct. af plantedækket skal bære præg af afgræsning og være under 40 cm. højt. Hvis den frivillige MFO-randzone afgræsses eller slættes, skal MFO-arealet være tydeligt adskilt fra en tilstødende græsmark, f.eks. ved hegnsplæle, så MFO-arealet kan identificeres ved en kontrol.

Brakarealer må ikke afgræsses, da brakarealer ikke må anvendes til landbrugsproduktion.

Læs mere: [www.landbrugsinfo.dk/jura](http://www.landbrugsinfo.dk/jura). Siden kræver adgang til LandbrugsInfo.